



## Seglingsföreskrifter onsdagsseglingar 2021

Seglingsdagar: onsdag vecka: v. 22-23-24-25 32-33(km)-34-35-36(jaktstart)

Starttid tidigast kl. 18.30

### Anmälan:

Anmälan sker senast kl. 15.00 dag för segling. Detta görs på SSSV's "gästbok" under kappsegling 2021 .

Om inte minst tre båtar anmäler sig före kl 15.00 blir seglingen inställd.

SRS- tal, båttyp och segelnummer, namn o.s.v. meddelas vid anmälan eller till startfartyget före startproceduren. Avdrag för "utan undanvindssegel" enligt SRS tabell/mätbrev 2021 får göras.

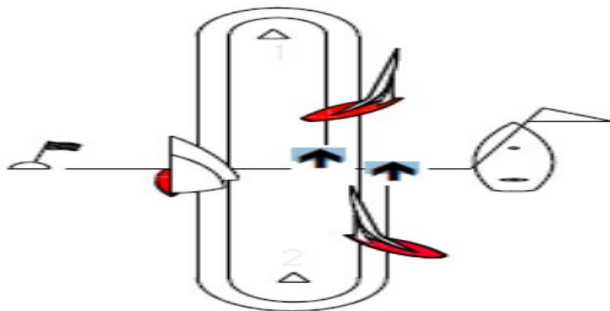
### Banor

Banorna är av typ kryss – läns med gemensam start och mållinje, som är i mitten eller vid länsmärket. Banorna seglas med babordsrundning:

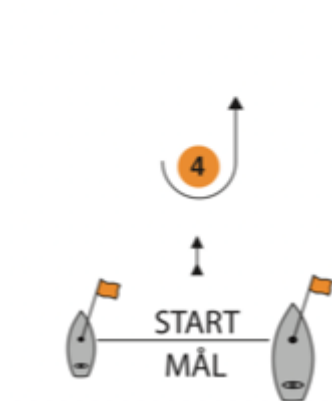
START - Märke 1 - Märke 2 - Märke 1 - Märke 2 - MÅL.

Beräknad seglingstid för första båt är 50-60 min.

### Bana A



**Bana B seglas två varv ( två kryssar och två länsar). Vid sista länssträckan mot mål får Du passera länsmärket på valfri sida. Start och mål mellan flaggboj och startfartyg.**



**Vilken av banorna det blir, bestämmer funktionärerna. Som deltagare ser Du vilken banna det blir, efter hur banan ser ut.**

#### Regler:


- Kappseglingarna genomförs enligt denna föreskrift, kappseglingsreglerna (KSR) och SRS reglerna. Avdrag, enligt SRS tabell/mätbrev 2021 om undanvindsegel inte används.
- SRS tal för short hand är tillåtet att använda, om man är max två personer i båten.
- Startmärken utgörs av orange flaggor, varav en på "startfartyget".
- Rundningsmärken utgörs av orangea eller gula märken, tetror eller cylindrar.
- Banan kan avkortas genom att målgång kan ske vid märke 1 eller 2. Detta meddelas genom att blå flagga hissas på funktionärsbåten, vid något av märkena, som då utgör mållinjen. Alternativt kan kryssmärket flyttas närmre länsmärket.
  - Båt som inte går i mål inom 30 minuter efter att första båt gått i mål räknas som att den inte gått i mål(DNF).
  - Om ingen båt går i mål inom 1 tim 30 min efter startsignalen annulleras Seglingen. Start tidigast kl:18:30 (= K)

**På onsdagsseglingen använder vi oss av två olika startsystem.**


**Startprocedur: med flagga D och P**



Orange flagga hissas på startbåten minst 4 minuter innan första start inleds. Samtidigt avges en kort ljudsignal.

- Varningsignal (K-5 min.) Flagga D  hissas samt en ljudsignal (skott/tut).
- Förberedelsesignal (K-4 min.) Flagga P  hissas samt EN ljudsignal (skott/tut)
- En-minut (K-1 min.) Flagga P tas ned samt EN lång ljudsignal.
- **Start** (K): Flagga D tas ned samt EN ljudsignal (skott eller kort tut).

### Startprocedur: med sifferflaggor

 Orange flagga hissas på startbåten minst 4 minuter innan första start Samtidigt avges en kort ljudsignal.



5 minuter till start: flagga med 5:a hissas samt signal

4 minuter kvar- flagga med 4:a på hissas samt signal. 5:a ner

3 minuter kvar -flagga med 3:a på hissas.4:a ner

2 minuter kvar -flagga med 2: a på hissas.3:a ner

1 minut kvar flagga med 1.a hissas samt. 2:a ner samt signal

**START** : flagga med 1:a ner samt signal

#### Extra start

Vid extra start hissas först flagga **M**, sen följer starproceduren. Direkt efter starten hissas sedan **första likhetstecken** följt av två ljudsignaler. Flaggorna halas sedan följt av en ljudsignal och ordinarie startprocedur kan inledas efter en minut.

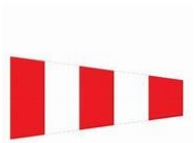
#### Resultatuträkning:

En resultatlista kommer att publiceras snarast möjligt på respektive segelsällskaps hemsida.

### Flaggor som vi använder på onsdagarna och dess betydelse



**M** använder vi för att signalera att det är en extra start/träningsstart.



**AP** Används då kappseglingen måste skjutas upp. Kan användas av funktionärer om något blivit fel i start proceduren. När flaggan hissas avges två signaler. När flaggan halas ner avges en ljudsignal och startproceduren kan påbörjas igen efter en minut.



**Första likhetstecken.** Den här flaggan hissas när för många båtar tjuvstartat och funktionärerna inte kan identifiera alla - och staten måste göras om. Flaggan hissas samtidigt som två ljudsignaler avges. När flaggan tas ner avges en ljudsignal och startproceduren kan påbörjas igen efter en minut.




**X** Hissas vid enskild tjuvstart. Följt av en signal. Känner Du på Dig att Du har tjuvstartat måste Du vända om och starta igen. När alla felande båtar har vänd om och startat igen tas flaggan ner. Vänder inte alla felande båtar om halas flaggan ändå, efter cirka 4 minuter.



**Blå flagga** markerar målgång

### Jaktstartstävling v.36 tillvägagångsätt/regler

1. Deltagare anmäler sig som vanligt, på hemsidan.
2. Före kl. 18.00 tilldelas alla deltagare en starttid, båt med lägst SRS-tal startar först, därefter stigande med en minuts mellanrum. Var noga med att Du har exakt tid. Din starttid finner Du på vår [facebook](#) grupp "Eskilstuna segling". Är Du inte med i gruppen kan Du ringa Anders tel.0700862455, eller fråga funktionärerna i startbåten.
3. Startlinjen utgörs av en startboj med orange flagga samt orange flagga på startbåt.
4. När tiden är inne för respektive båt att starta, hålls flagga **N**  i lodrätt läge. Från att ha varit i vågrätläge. Passerar Du linjen för tidigt, visas flagga **X**

✚ på startbåten, samt signal. Du blir då tvungen att vända om och segla över startlinjen igen. Du är då väjningsskyldig, mot båt som startar efter.

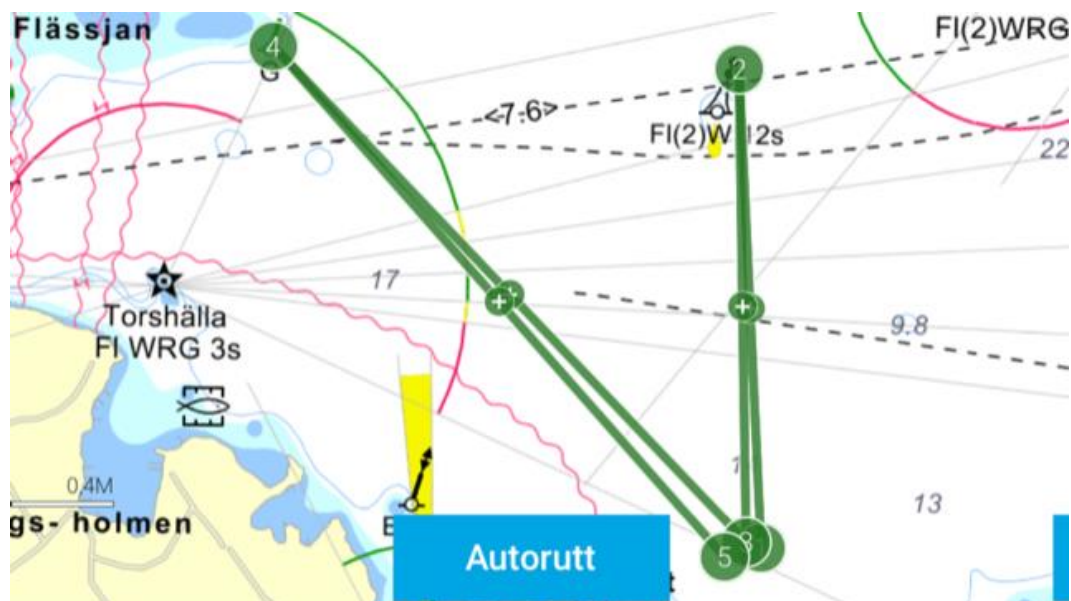
5. **regel** - Upphinnande båt får inte förhindras att segla om. Framförvarande - båt håller tillbörligkurs.

6. Poängberäkning: Tid multiplicerad med båtens SRS – tal vilket ger korrigerad tid. Lägst beräknade tid vinner.

7. Banan blir en distansbana som kommer att ta cirka en timme att segla.

Bananbeskrivning finner Du nedan, vilken av banorna vi ska segla står också på

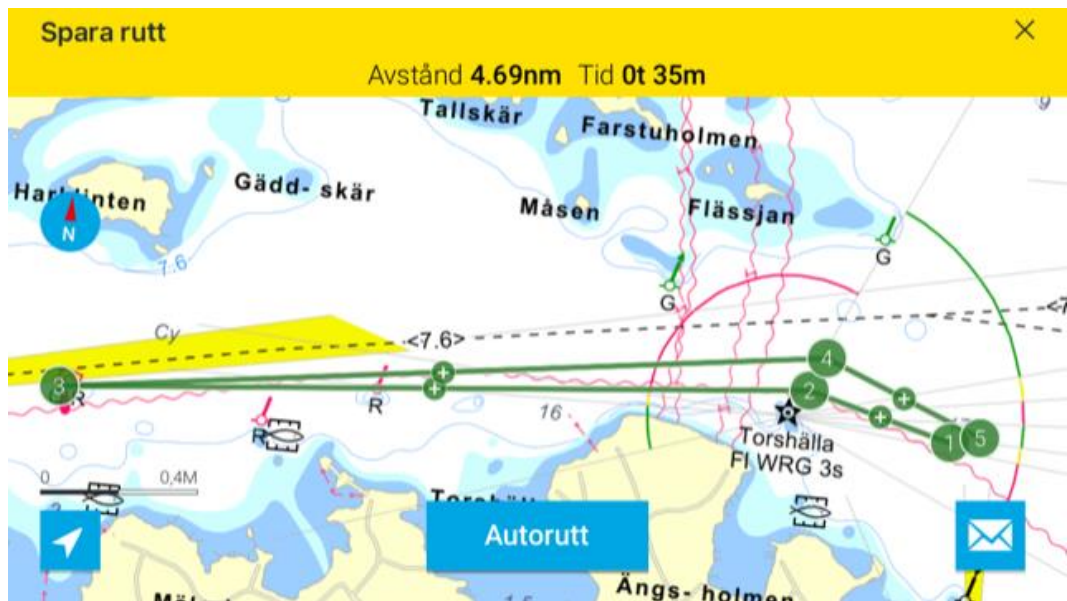
[facebook](#)



#### Banbeskrivning bana A

1. Start utanför åmynningen.
2. Mittpricken om babord
3. Startboj om babord
4. Grönprick Fläskåsen om babord
5. Mål utanför åmynningen.

Vid banförkortning flyttas målet närmre grönpricken fläskåsen.



### Banbeskrivning bana B

1. Start och mål utanför åmynningen
2. Torshälla fyr om babord
3. Lysbojen vid Österbyklack om babord
4. Torshälla fyr om styrbord
5. Mål utanför åmynningen

Lycka Till och välkomna